



De Waterwolf dienstverlening buitenruimte B.V.

# Carbon footprint

De Waterwolf

dienstverlening buitenruimte BV

Datum: 26-04-2016

Status: definitief

# Carbon footprint

## De Waterwolf dienstverlening buitenruimte B.V.

Maart 2016

### **Bedrijfsgegevens**

Bedrijf:	De Waterwolf dienstverlening buitenruimte BV
Bezoekadres:	Diamantlaan 15
Postcode en plaats:	2132 WV Hoofddorp
Postadres:	Postbus 200
Postcode en plaats:	2130 AE Hoofddorp
Telefoon:	(023) 56 22 390
Fax:	(023) 56 22 872
Internet:	<a href="http://www.waterwolfbv.nl">www.waterwolfbv.nl</a>
E-mail:	<a href="mailto:mkorbee@waterwolfbv.nl">mkorbee@waterwolfbv.nl</a>
Contactpersoon:	mevr. M. Korbee
Aantal werknemers:	80

## 1 Inleiding

De Waterwolf dienstverlening buitenruimte B.V. verder te noemen als De Waterwolf is gespecialiseerd in het beheer en onderhoud van de buitenruimte in de Haarlemmermeer. De gemeente is nooit af en altijd in beweging. Daarom bouwen onze medewerkers dagelijks aan de toegankelijkheid, aantrekkelijkheid en kwaliteit van de buitenruimte; van straat tot plein en van park tot singel.

De Waterwolf is actief op het gebied van wegonderhoud, groenvoorziening en riolering. Daarnaast beschikken we over een 24-uurs storingsdienst, beheren we begraafplaatsen, verzorgen brugbediening en onderhoudt ons bedrijf verkeersregelinstanties en openbare verlichting.

De Waterwolf werd in 1997 opgericht door Arcadis, Dura Vermeer en gemeente Haarlemmermeer. Sinds 2009 is onze organisatie voor honderd procent eigendom van gemeente Haarlemmermeer. Op dit moment hebben wij tachtig medewerkers. De Waterwolf dankt zijn goede naam aan grote kennis van de Haarlemmermeer en zeer betrokken medewerkers. Dankzij onze korte lijnen kunnen we snel en vakkundig aan alle eisen van onze opdrachtgevers voldoen.

De Waterwolf is gecertificeerd volgens het kwaliteitsmanagementsysteem **ISO 9001:2008**. Daarnaast zijn wij **VCA\* en Groenkeur** gecertificeerd.

Natuur is onze business, deze willen wij graag behouden.

Deze footprint is de eerste welke opgesteld met als referentiejaar 2014

Maandelijks is het verbruik van gas en elektra gemeten.

De totaal uitstoot over 2014 bedraagt; **416.24 ton.**

De totaal uitstoot over 2015 bedraagt; **428.79 ton.**

In dit document wordt verder ingegaan op de onderbouwing van deze uitstoot.

## 2 Inhoudsopgave

1	Inleiding .....	3
2	Inhoudsopgave .....	4
3	Aanpak en afbakening .....	5
3.1	CO <sub>2</sub> -Prestatieladder .....	5
3.2	Emissies.....	5
3.3	Referentiejaar .....	6
3.4	Organisatie.....	6
3.4.1	Organisatiegrens .....	7
3.4.2	Verantwoordelijke .....	7
4	Carbon footprint .....	8
4.1	Overzicht .....	8
4.2	Directe emissies.....	8
4.2.1	Goederenvervoer .....	9
4.2.2	Aardgas .....	9
4.2.3	Zakelijk verkeer personensauto's .....	9
4.2.4	Materieel.....	10
4.3	Indirecte emissies scope 2.....	10
4.3.1	Indirecte emissies .....	10
4.3.2	Verbranding van Biomassa .....	11
4.3.3	Broeikasgasverwijdering .....	11
4.3.4	Uitzonderingen .....	11
4.3.5	Onzekerheden .....	11
5	Energie management actieplan + reductie doelstellingen .....	11
6	Monitoren 2014 t/m 2018 .....	12
7	Project aandeel CO2 uitstoot .....	13
8	Cross reference conform ISO 14064-1 .....	14

### 3 Aanpak en afbakening

#### 3.1 CO<sub>2</sub>-Prestatieladder

De CO<sub>2</sub>-Prestatieladder is geïntroduceerd door ProRail en is in 2011 overgenomen door de Stichting Klimaatvriendelijk Aanbesteden en Ondernemen. Het is een instrument om bedrijven die deelnemen aan een aanbesteding te stimuleren tot CO<sub>2</sub>-bewust handelen. Certificatie van de CO<sub>2</sub>-Prestatieladder zal bij een aanbesteding resulteren in een "gunningsvoordeel", een (fictieve) korting op de inschrijvingprijs.

De CO<sub>2</sub> prestatieladder dwingt ondernemingen inzicht te verkrijgen in hun CO<sub>2</sub>-uitstoot en hier reductiedoelstellingen aan te koppelen. In dit verslag is de CO<sub>2</sub>-uitstoot, of carbon footprint, van De Waterwolf weergegeven. De carbon footprint is opgesteld conform ISO 14064-1.

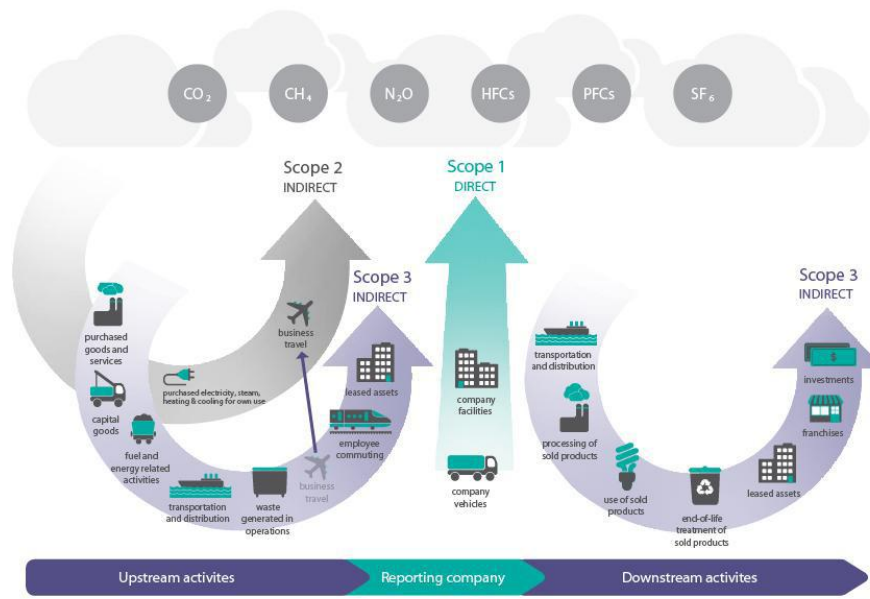
#### 3.2 Emissies

De emissies zijn verdeeld in directe en indirecte emissies. De directe emissies vallen onder scope 1. De directe emissies zijn emissies door de eigen organisatie. Hieronder vallen de emissies ontstaan door gasgebruik en door het eigen wagenpark.

De indirecte emissies vallen onder scope 2 of scope 3. Indirecte emissies behorend tot scope 2 zijn emissies die ontstaan door opwekking van elektriciteit die de organisatie gebruik. Ook de indirecte emissies als gevolg van vliegereizen en het gebruik van privé auto's voor de organisatie vallen onder scope 2.

De indirecte emissies als gevolg van de activiteiten van het bedrijf, maar die voort uit bronnen die geen eigendom zijn van het bedrijf of door het bedrijf worden beheerd vallen onder scope 3. Deze emissies worden voor alsnog niet opgenomen in deze footprint.

In onderstaand figuur is de indeling van de emissies weergegeven verdeeld over de drie scopes volgens de CO<sub>2</sub>-Prestatieladder.



De emissies bij De Waterwolf zijn als volgt ingedeeld:

<b>Scope 1</b>
Eigen gasverbruik bedrijfspand
Bedrijfsvoertuigen personenvervoer
Goederenvervoer
Materieel
<b>Scope 2</b>
Elektriciteitsverbruik bedrijfspand

Om de CO<sub>2</sub>-uitstoot van de emissiebronnen van scope 1 en 2 te berekenen is gebruik gemaakt van de conversiefactoren opgenomen in het handboek van de CO<sub>2</sub>-Prestatieladder.

### 3.3 Referentiejaar

De eerste carbon footprint is berekend over de periode van 1 januari 2014 tot en met 31 december 2014. Dit is het tweede kalenderjaar dat de carbon footprint van De Waterwolf inzichtelijk is gemaakt.

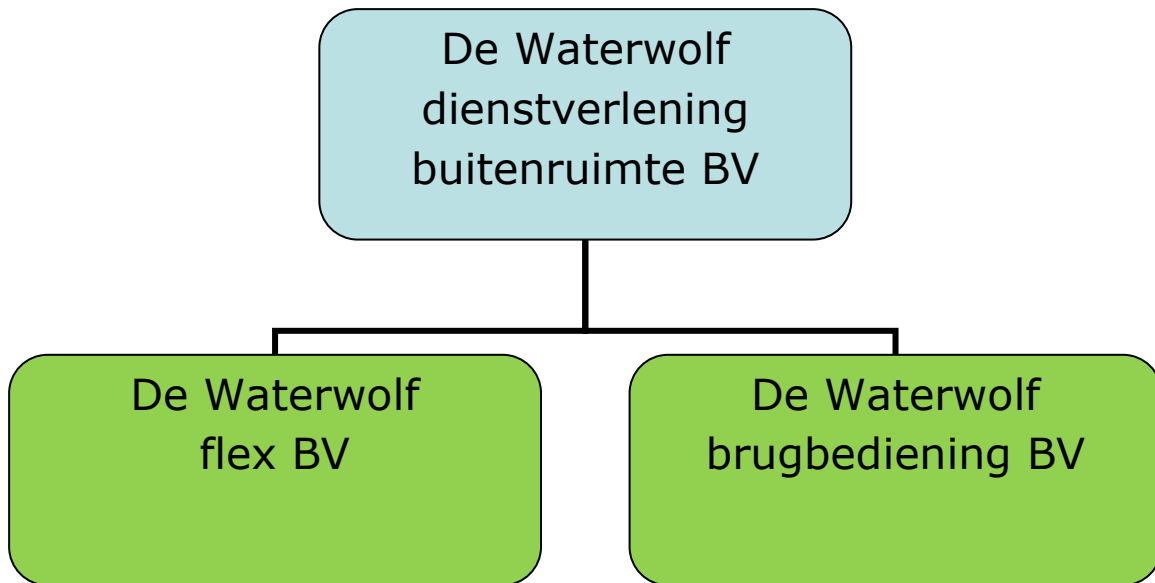
### 3.4 Organisatie

De Waterwolf B.V. is gevestigd in Hoofddorp, op het terrein staat een kantoorpand. Dit is inclusief kantine, loods, magazijn, opslag en technische dienst.



### 3.4.1 Organisatiegrens

De organisatiegrens van De Waterwolf is volgens de GHG protocol bepaald conform hetgeen gesteld in Handboek SKAO methode 1; paragraaf 6.3 lid 1.



#### **De Waterwolf dienstverlening buitenruimte B.V.**

Is het bedrijf dat alle werkzaamheden uitvoert. Hier zijn alle bedrijfswagens en materieel ondergebracht. De Waterwolf betaald huur en andere kosten naar verbruik aan verhuurder en energiemaatschappijen.

#### **De Waterwolf Flex B.V.**

Is een dochter BV van De Waterwolf dienstverlening buitenruimte BV. Deze B.V. bevat niets meer dan 5 tot 40 (tijdelijke) medewerkers. Al het materieel e.d. is ondergebracht in De Waterwolf dienstverlening buitenruimte B.V.

#### **De Waterwolf Brugbediening B.V.**

Is een dochter BV van De Waterwolf dienstverlening buitenruimte BV. Deze B.V. bevat niets meer dan ca 11 medewerkers. Al het materieel e.d. is ondergebracht in De Waterwolf dienstverlening buitenruimte B.V.

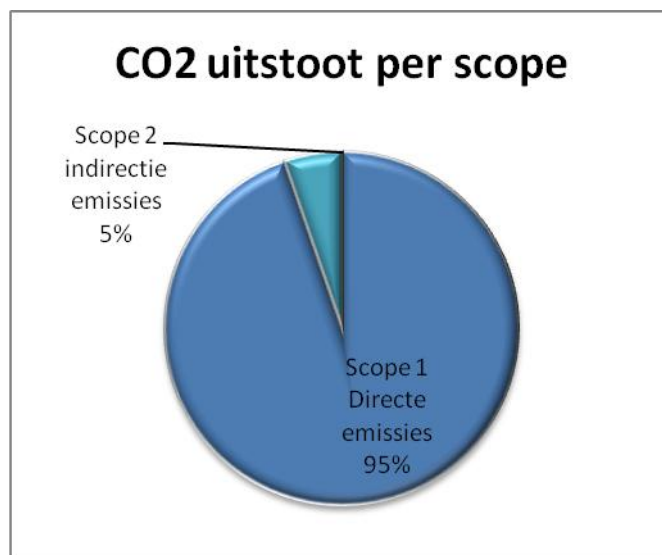
### 3.4.2 Verantwoordelijke

Mevr. M. Korbee, KAM coördinator van De Waterwolf.

## 4 Carbon footprint

### 4.1 Overzicht

De totale CO<sub>2</sub> uitstoot van De Waterwolf is in 2015 474 ton. De emissies in scope 1, of directe emissies vormen het overgrote deel van de totale CO<sub>2</sub> emissies.

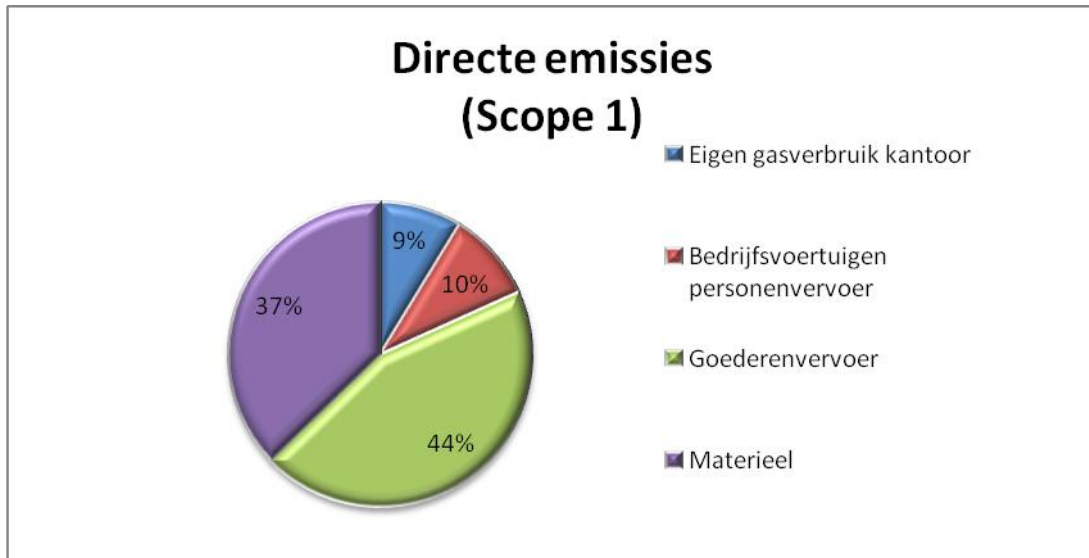


### 4.2 Directe emissies

De directe emissies hebben betrekking op de emissies benoemd in scope 1. Zoals eerder aangegeven zijn de directe emissies 93% van het totaal. Hiervan vormen de uitstoot als gevolg van het gebruik van diesel materieel en het goederenvervoer het grootste deel.

Scope	Soort	Uitstoot	CO <sub>2</sub> (ton)	CO <sub>2</sub> (% totaal)	CO <sub>2</sub> (% van scope)
<b>Scope 1</b> <i>Directe emissies</i>	Eigen gasverbruik kantoor	Bedrijf	35,31	8,23	8,74
	Bedrijfsvoertuigen personenvervoer	Project	38,43	8,96	9,51
	Goederenvervoer	Project	179,81	41,93	44,51
	Materieel	Project	150,42	35,08	37,24





#### 4.2.1 Goederenvervoer

De CO<sub>2</sub>-uitstoot van het goederenvervoer bij De Waterwolf is 180 ton, dit is 40,07% van de CO<sub>2</sub>-uitstoot van scope 1.

De Waterwolf beschikt over een eigen wagenpark met 1 kolkenzuiger en 1 hoogwerker. Daarnaast beschikt het bedrijf over een 40 bedrijfswagens t.b.v. goederenvervoer. De CO<sub>2</sub>-uitstoot van de kolkenzuiger en de hoogwerker zijn opgenomen onder de uitstoot van het materieel en is berekend aan de hand van het aantal getankte liters brandstof. Van de bedrijfswagens zijn de getankte liters brandstof ook beschikbaar per kenteken. Aan de hand van deze gegevens is de CO<sub>2</sub>-uitstoot berekend.

#### 4.2.2 Aardgas

De CO<sub>2</sub>-uitstoot van het gebruik van aardgas 35.31 ton, dit is 7,46% van de totale CO<sub>2</sub>-uitstoot. Om het gasverbruik te achterhalen is gebruik gemaakt van maandelijkse registratie van de werkelijke meterstanden. Door maandelijkse meting heeft er geen correctie ten aanzien van graaddagen plaatsgevonden.

De metingen dekken het gehele bedrijfspand. Dit is inclusief kantine, loods, magazijn, opslag en technische dienst.

#### 4.2.3 Zakelijk verkeer personenauto's

De CO<sub>2</sub>-uitstoot van het zakelijk verkeer met personenauto's bij De Waterwolf is 38,43 ton, dit is 8,11% van de totale CO<sub>2</sub> uitstoot en 8,56% van de uitstoot van scope 1.

De Waterwolf heeft in 2015 negen personenauto's in gebruik. Deze auto's wordt ook gebruikt voor woon werkverkeer. De CO<sub>2</sub>-uitstoot van de auto's is berekend aan de hand van het aantal getankte liters en verreden kilometers in 2015. Het woon-werkverkeer is opgenomen in deze scope 1. Met de personen auto's wordt ook privé gereden. Het verbruik hiervan is dus onder de invloedssfeer van De Waterwolf en ook hierin opgenomen.

#### 4.2.4 Materieel

De CO<sub>2</sub>-uitstoot van de productie bij De Waterwolf is 150.42 ton, dit is 35,08% van de totale CO<sub>2</sub> uitstoot en 37.24% van de uitstoot uit scope 1.

De Waterwolf heeft 2 heftrucks (1 x elektrisch en 1x diesel), 1 shovel, 1 trekker, 7 maaiers en een verscheidenheid aan klein materieel. Hiervoor wordt diesel ingekocht. Deze diesel wordt afgeleverd op de bedrijfslocatie in voorraad. De uitstoot als gevolg van het aantal liter verbruikte materieel diesel is opgenomen in de CO<sub>2</sub>-footprint. Er is een overzicht beschikbaar van de bedrijfsmiddelen. Ook smeermiddelen, Biologische brandstoffen (Motomix) en gassen (Propan) zijn hierin meegerekend

In 2015 heeft er een toename plaatsgevonden van de uitstoot materieel. Uitbesteed maaierwerk is in 2015 in eigen beheer uitgevoerd. Scope 3 emissies worden hiermee verplaatst naar scope 1 emissies.

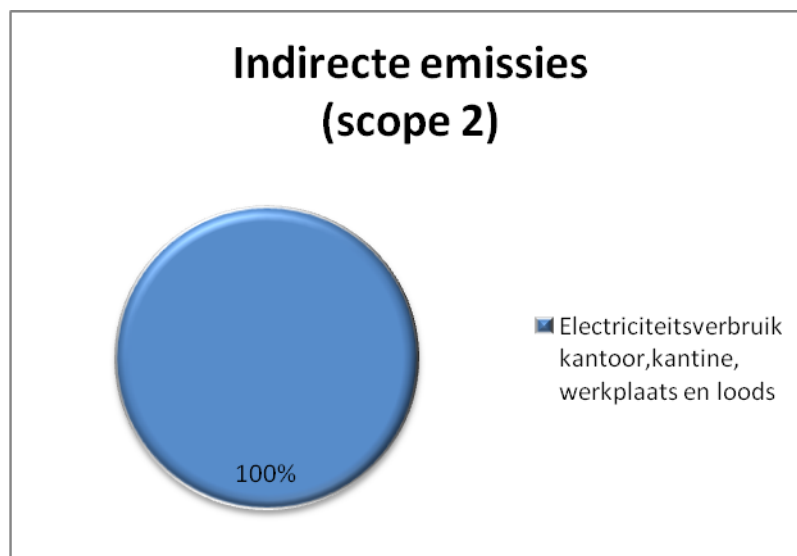
Van de 7 maaiers welke hiervoor aangeschaft is het verbruik liters diesel apart inzichtelijk. De uitstoot hiervan is 69.4 ton CO<sub>2</sub>

### 4.3 Indirecte emissies scope 2

#### 4.3.1 Indirecte emissies

De indirecte emissies hebben betrekking op de activiteiten die vallen onder scope 2. De indirecte emissies zijn in 2015 slechts 5,24% van de totale emissies.

Scope	Soort	Uitstoot	CO <sub>2</sub> (ton)	CO <sub>2</sub> (% totaal)	CO <sub>2</sub> (% van scope)
<b>Scope 2</b> <i>Indirecte emissies</i>	Elektriciteitsverbruik kantoor, kantine, werkplaats en loods	Bedrijf	24,83	5,24	100,00



#### **4.3.2 Verbranding van Biomassa**

Verbranding van biomassa heeft de afgelopen periode januari 2015 – december 2015 niet plaatsgevonden binnen De Waterwolf.

#### **4.3.3 Broeikasgasverwijdering**

Binding van CO<sub>2</sub> (broeikasgasverwijdering) heeft niet plaats gevonden bij De Waterwolf in de afgelopen periode januari 2015 – december 2015.

#### **4.3.4 Uitzonderingen**

Alle geïdentificeerde bronnen van CO<sub>2</sub> zijn verantwoord in deze rapportage. Koudemiddelen van airco's zijn ook greenhouse gasses, maar zijn geen CO<sub>2</sub>. De conversiefactoren van koudemiddelen hoeven nog niet worden opgenomen in de carbon footprint. De Waterwolf heeft derhalve besloten deze vooralsnog niet op te nemen in de carbon footprint.

Onder scope 2 vallen ook vliegreizen met zakelijke doeleinden, deze hebben echter niet plaatsgevonden in 2015 bij De Waterwolf en zijn dus niet opgenomen in het verslag.

#### **4.3.5 Onzekerheden**

De gepresenteerde resultaten moeten altijd geïnterpreteerd worden met een bepaalde onzekerheidsmarge, maar op basis van de door De Waterwolf gepresenteerde gegevens kunnen we stellen dat deze onzekerheid minimaal is.

## **5 Energie management actieplan + reductie doelstellingen**

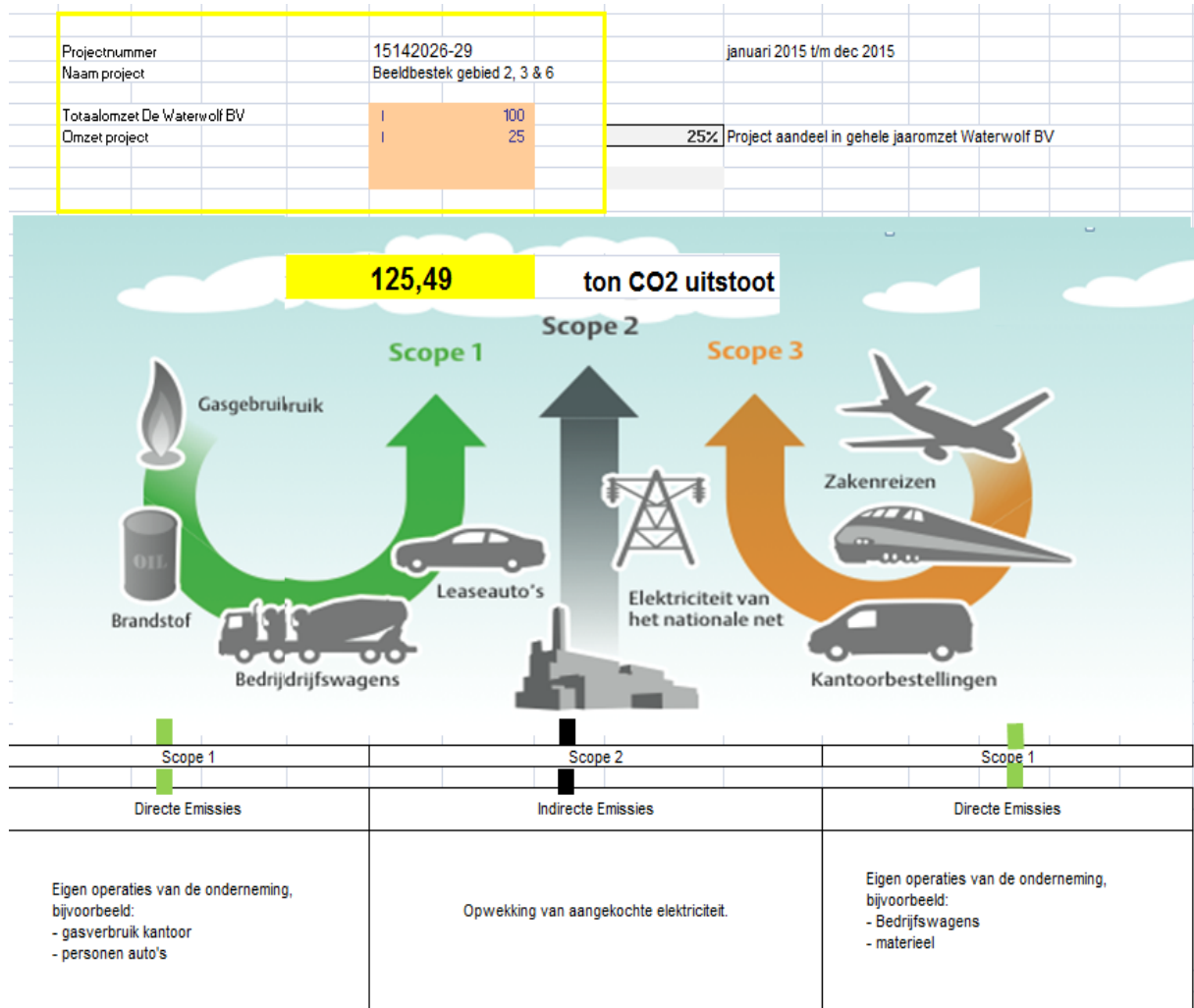
Voor het energiemangement actieplan en de onze doelstellingen verwijzen wij naar 3.B.1 Energie reductie doelstellingen & 3.B.2 Energie management actieplan.

## 6 Monitoren 2014 t/m 2018

2014 t/m 2018				
Co2 Uitstoot		2014	2015	Verschil 2014-2015
Scope	Soort	CO2 (ton)	CO2 (ton)	CO2 (ton)
<b>Scope 1</b> <i>Directe emissies</i>	Eigen gasverbruik kantoor	44,02	35,31	-8,71
	Bedrijfsvoertuigen personenvervoer	37,78	38,43	0,65
	Goederenvervoer	213,88	179,81	-34,07
	Materieel	86,53	150,42	63,89
<b>Scope 2</b> <i>Indirecte emissies</i>	Electriciteitsverbruik kantoor en loods	34,03	24,83	-9,20
<b>Scope 3</b> <i>Overige indirecte emissies</i>	Zakelijk openbaar vervoer	0,00	0,00	0,00
	Totaal	416,24	428,80	12,56

## 7 Project aandeel CO2 uitstoot

Begin 2015 is er binnen De Waterwolf een project gestart met gunningsvoordeel. Dit betreft project 15142026-29. Van dit project is de het aandeel CO<sub>2</sub> uitstoot berekend over de periode 01-01-2015 t/m 31 december 2015. Deze uitstoot is een specificatie en valt binnen de totale CO<sub>2</sub> uitstoot van De Waterwolf.



## 8 Cross reference conform ISO 14064-1

Dit rapport is opgesteld overeenkomstig de eisen uit ISO 14064-1 paragraaf 7.  
Onderstaand is een cross reference opgenomen

Cross reference ISO 14064-1

ISO 14064-1	Par 7.3 GHG report content	Beschrijving	Hoofdstuk rapport
	A	Beschrijving organisatie	3.4
	B	Verantwoordelijke	3.4.2
	C	Basis jaar en rapportage periode	3.3
4.1	D	Organisatie grenzen	3.4.1
4.2.2	E	Berekende directe uitstoot	4.2
4.2.2	F	Verbranding van Biomassa	4.3.2
4.2.2	G	Broeikasgasverwijdering	4.3.3
4.3.1	H	Uitzonderingen	4.3.4
4.2.3	I	Berekende indirecte uitstoot	4.3
5.3.1	J	Basis jaar	1 + 3.3
5.3.2	K	Wijzigingen of her calculaties	3.3
4.3.3	L	Kwantificeringsmethode	3.2
4.3.3	M	Verandering methodes	3.2
4.3.5	N	Emissiefactoren	3.2
5.4	O	Onzekerheden	4.3.5
	P	Rapportage volgens ISO 14064-1	7
	q	Geverifieerd	n.v.t.