



De Waterwolf dienstverlening buitenruimte B.V.

Carbon footprint

De Waterwolf

dienstverlening buitenruimte BV

Datum: 03-08-2020

Status: Definitief

Carbon footprint

De Waterwolf dienstverlening buitenruimte B.V.

Augustus 2020

Bedrijfsgegevens

Bedrijf:	De Waterwolf dienstverlening buitenruimte BV
Bezoekadres:	Diamantlaan 15
Postcode en plaats:	2132 WV Hoofddorp
Postadres:	Postbus 200
Postcode en plaats:	2130 AE Hoofddorp
Telefoon:	(023) 56 22 390
Fax:	(023) 56 22 872
Internet:	www.waterwolfbv.nl
E-mail:	mkorbee@waterwolfbv.nl
Contactpersoon:	mevr. M. Korbee
Aantal werknemers:	78

1 Inleiding

De Waterwolf dienstverlening buitenruimte B.V. verder te noemen als De Waterwolf is gespecialiseerd in het beheer en onderhoud van de buitenruimte in de Haarlemmermeer. De gemeente is nooit af en altijd in beweging. Daarom bouwen onze medewerkers dagelijks aan de toegankelijkheid, aantrekkelijkheid en kwaliteit van de buitenruimte; van straat tot plein en van park tot singel.

De Waterwolf is actief op het gebied van wegonderhoud, groenvoorziening en riolering. Daarnaast beschikken we over een 24-uurs storingsdienst, beheren we begraafplaatsen, verzorgen brugbediening en onderhoudt ons bedrijf verkeersregelininstallaties en openbare verlichting.

De Waterwolf werd in 1997 opgericht door Arcadis, Dura Vermeer en gemeente Haarlemmermeer. Sinds 2009 is onze organisatie voor honderd procent eigendom van gemeente Haarlemmermeer. Op dit moment hebben wij tachtig medewerkers. De Waterwolf dankt zijn goede naam aan grote kennis van de Haarlemmermeer en zeer betrokken medewerkers. Dankzij onze korte lijnen kunnen we snel en vakkundig aan alle eisen van onze opdrachtgevers voldoen.

De Waterwolf is gecertificeerd volgens het kwaliteitsmanagementsysteem **ISO 9001:2015**. Daarnaast zijn wij **VCA** en Groenkeur Groenvoorzieningen** gecertificeerd.

Natuur is onze business, deze willen wij graag behouden.

De totaal uitstoot scope 1 & scope 2 over 2014 bedraagt; **416.24 ton.**

De totaal uitstoot scope 1 & scope 2 over 2015 bedraagt; **428.79 ton.**

De totaal uitstoot scope 1 & scope 2 over 2016 bedraagt; **477.84 ton.**

De totaal uitstoot scope 1 & scope 2 over 2017 bedraagt; **438.26 ton.**

De totaal uitstoot scope 1 & scope 2 over 2018 bedraagt; **444.70 ton.**

De totaal uitstoot scope 1 & scope 2 over 2019 bedraagt; **457.95 ton.**

De totaal uitstoot scope 1 & scope 2 over 2015-6M bedraagt; **237.34 ton.**

De totaal uitstoot scope 1 & scope 2 over 2016-6M bedraagt; **224.76 ton.**

De totaal uitstoot scope 1 & scope 2 over 2017-6M bedraagt; **249.61 ton.**

De totaal uitstoot scope 1 & scope 2 over 2018-6M bedraagt; **261.82 ton.**

De totaal uitstoot scope 1 & scope 2 over 2019-6M bedraagt; **229,04 ton.**

De totaal uitstoot scope 1 & scope 2 over 2020-6M bedraagt; **234,67 ton.**

In dit document wordt verder ingegaan op de onderbouwing van deze uitstoot.

2 Inhoudsopgave

1	Inleiding	3
2	Inhoudsopgave	4
3	Aanpak en afbakening	5
3.1	CO ₂ -Prestatieladder	5
3.2	Emissies.....	5
3.3	Basisjaar	6
3.4	Organisatie.....	6
3.4.1	Organisatiegrens	7
3.4.2	Verantwoordelijke	7
4	Carbon footprint	8
4.1	Overzicht	8
4.2	Directe emissies.....	8
4.2.1	Goederenvervoer	9
4.2.2	Aardgas	9
4.2.3	Zakelijk verkeer personenauto's.....	9
4.2.4	Materieel	10
4.3	Indirecte emissies scope 2.....	10
4.3.1	Indirecte emissies	10
4.3.2	Verbranding van Biomassa	11
4.3.3	Broeikasgasverwijdering	11
4.3.4	Uitzonderingen	11
4.3.5	Onzekerheden	11
5	Energie management actieplan + reductie doelstellingen	11
6	Monitoren 2015 t/m 2020	12
7	Project aandeel CO ₂ uitstoot.....	13
8	Cross reference conform ISO 14064-1	14

3 Aanpak en afbakening

3.1 CO₂-Prestatieladder

De CO₂-Prestatieladder is geïntroduceerd door ProRail en is in 2011 overgenomen door de Stichting Klimaatvriendelijk Aanbesteden en Ondernemen. Het is een instrument om bedrijven die deelnemen aan een aanbesteding te stimuleren tot CO₂-bewust handelen. Certificatie van de CO₂-Prestatieladder zal bij een aanbesteding resulteren in een "gunningsvoordeel", een (fictieve) korting op de inschrijfprijs.

De CO₂ prestatieladder dwingt ondernemingen inzicht te verkrijgen in hun CO₂-uitstoot en hier reductiedoelstellingen aan te koppelen. In dit verslag is de CO₂-uitstoot, of carbon footprint, van De Waterwolf weergegeven. De carbon footprint is opgesteld conform ISO 14064-1.

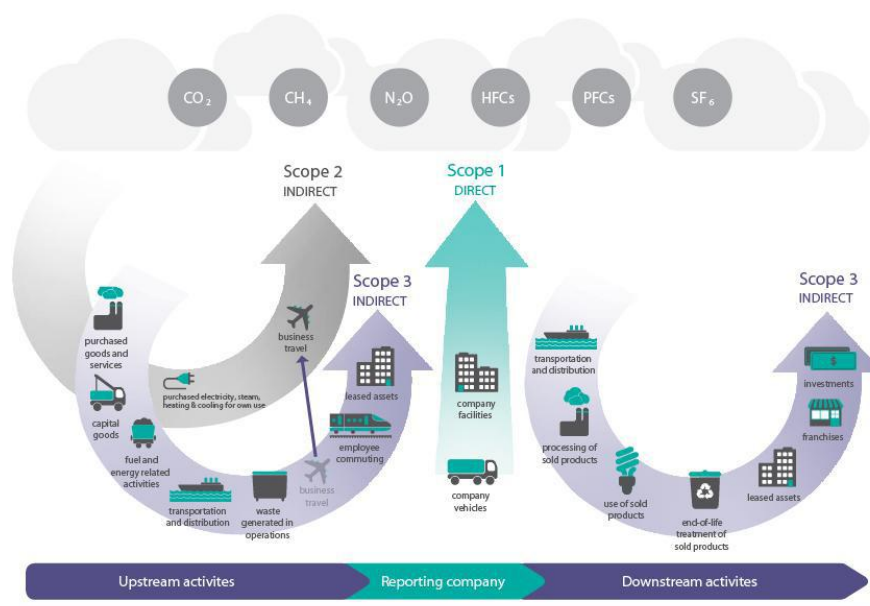
3.2 Emissies

De emissies zijn verdeeld in directe en indirecte emissies. De directe emissies vallen onder scope 1. De directe emissies zijn emissies door de eigen organisatie. Hieronder vallen de emissies ontstaan door gasgebruik en door het eigen wagenpark.

De indirecte emissies vallen onder scope 2 of scope 3. Indirecte emissies behorend tot scope 2 zijn emissies die ontstaan door opwekking van elektriciteit die de organisatie gebruikt. Ook de indirecte emissies als gevolg van vliegtrips en het gebruik van privé auto's voor de organisatie vallen onder scope 2.

De indirecte emissies als gevolg van de activiteiten van het bedrijf, maar die komen voort uit bronnen die geen eigendom zijn van het bedrijf of door het bedrijf worden beheerd vallen onder scope 3. Deze emissies worden vooralsnog niet opgenomen in deze footprint.

In onderstaand figuur is de indeling van de emissies weergegeven verdeeld over de drie scopes volgens de CO₂-Prestatieladder.



De emissies bij De Waterwolf zijn als volgt ingedeeld:

Scope 1
Eigen gasverbruik bedrijfspand
Bedrijfsvoertuigen personenvervoer
Goederenvervoer
Materieel
Scope 2
Elektriciteitsverbruik bedrijfspand
Ingekochte stroom personenvervoer

Om de CO₂-uitstoot van de emissiebronnen van scope 1 en 2 te berekenen is gebruik gemaakt van de conversiefactoren opgenomen op de website <https://co2emissiefactoren.nl/lijt-emissiefactoren> (Peildatum 03 augustus 2020)

3.3 Basisjaar

De eerste carbon footprint is berekend over de periode van 1 januari 2014 tot en met 31 december 2014.

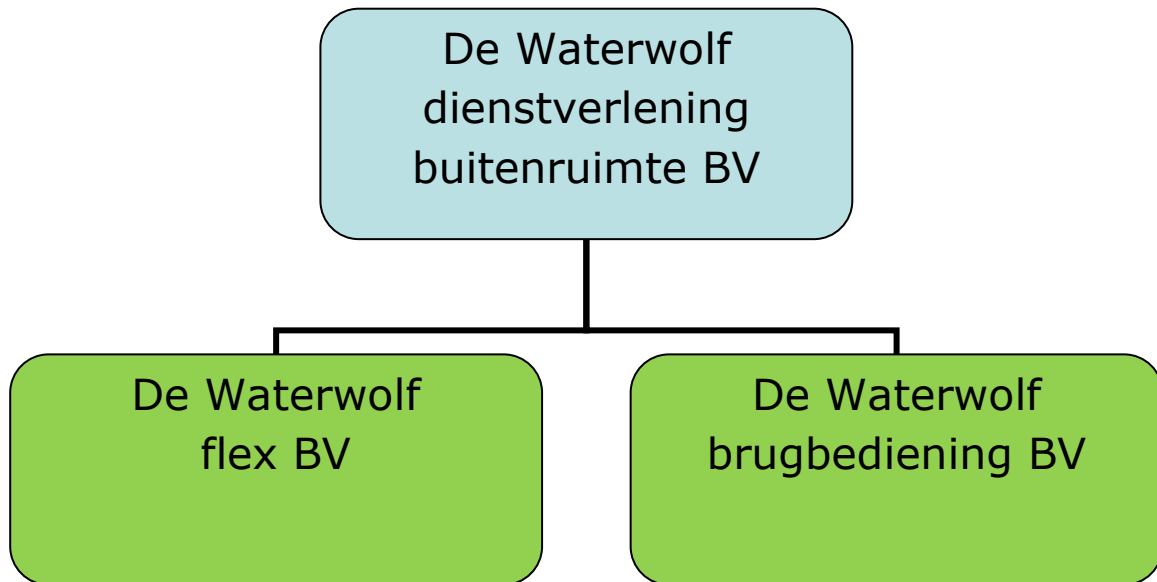
3.4 Organisatie

De Waterwolf B.V. is gevestigd in Hoofddorp, op het terrein staat een kantoorpand. Dit is inclusief kantine, loods, magazijn, opslag en technische dienst.



3.4.1 Organisatiegrens

De organisatiegrens van De Waterwolf is volgens de GHG protocol bepaald conform hetgeen gesteld in Handboek SKAO methode 1; paragraaf 6.3 lid 1.



De Waterwolf dienstverlening buitenruimte B.V.

Is het bedrijf dat alle werkzaamheden uitvoert. Hier zijn alle bedrijfswagens en materieel ondergebracht. De Waterwolf betaald huur en andere kosten naar verbruik aan verhuurder en energiemaatschappijen.

De Waterwolf Flex B.V.

Is een dochter BV van De Waterwolf dienstverlening buitenruimte BV. Deze B.V. bevat niets meer dan 10 tot 40 (tijdelijke) medewerkers. Al het materieel e.d. is ondergebracht in De Waterwolf dienstverlening buitenruimte B.V.

De Waterwolf Brugbediening B.V.

Is een dochter BV van De Waterwolf dienstverlening buitenruimte BV. Deze B.V. bevat niets meer dan ca 11 medewerkers. Al het materieel e.d. is ondergebracht in De Waterwolf dienstverlening buitenruimte B.V.

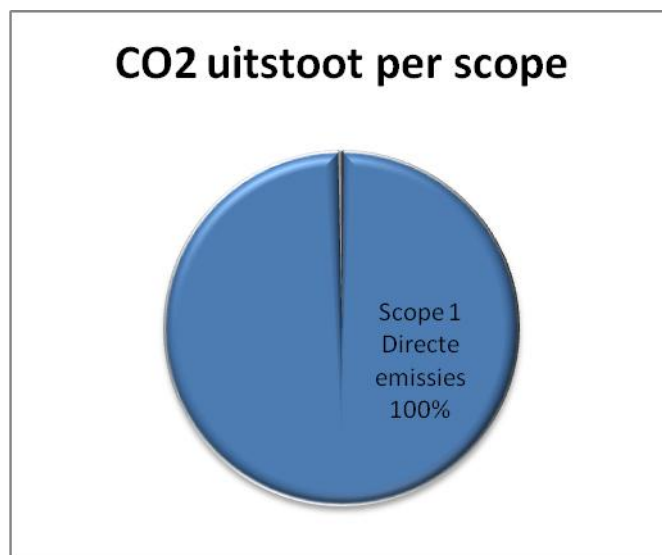
3.4.2 Verantwoordelijke

Mevr. M. Korbee, KAM coördinator van De Waterwolf.

4 Carbon footprint

4.1 Overzicht

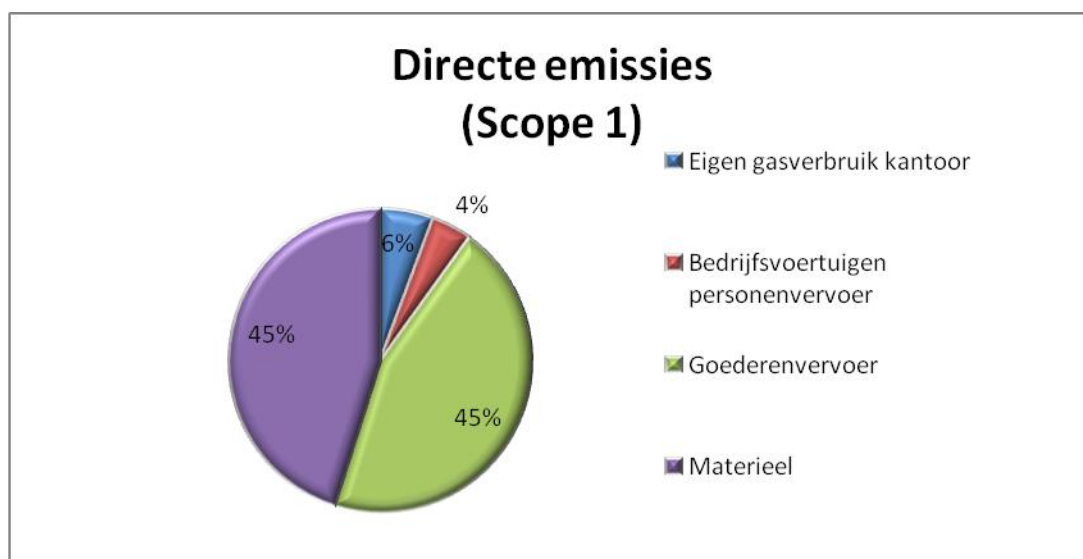
De totale CO₂ uitstoot van De Waterwolf scope 1 & scope 2 is in 2020-6M 235 ton. De emissies in scope 1, of directe emissies vormen het overgrote deel van de totale CO₂ emissies. (99,83%)



4.2 Directe emissies

De directe emissies hebben betrekking op de emissies benoemd in scope 1. Zoals eerder aangegeven zijn de directe emissies 99,83% van het totaal. Hiervan vormen de uitstoot als gevolg van het gebruik van diesel materieel en het goederenvervoer het grootste deel.

Scope	Soort	Uitstoot	CO2 (ton)	CO2 (% totaal)	CO2 (% van scope)
Scope 1 <i>Directe emissies</i>	Eigen gasverbruik kantoor	Bedrijf	13,11	5,59	5,60
	Bedrijfsvoertuigen personenvervoer	Project	10,18	4,34	4,34
	Goederenvervoer	Project	105,26	44,85	44,93
	Materieel	Project	105,72	45,05	45,13



4.2.1 Goederenvervoer

De CO₂-uitstoot van het goederenvervoer bij De Waterwolf is 105,26 ton, dit is 44,93% van de CO₂-uitstoot van scope 1.

De Waterwolf beschikt over een eigen wagenpark met 42 bedrijfswagens t.b.v. goederenvervoer.

De CO₂-uitstoot van de kolkenzuiger, de hoogwerker en de knijperwagen (nieuw in 2017, voorheen scope 3) zijn opgenomen onder de uitstoot van het materieel en is berekend aan de hand van het aantal getankte liters brandstof. Van de bedrijfswagens zijn de getankte liters brandstof ook beschikbaar per kenteken. Aan de hand van deze gegevens is de CO₂-uitstoot berekend.

4.2.2 Aardgas

De CO₂-uitstoot van het gebruik van aardgas 13,11 ton, dit is 5,60% van de CO₂-uitstoot van scope 1. Om het gasverbruik te achterhalen is gebruik gemaakt van eigen registratie van de werkelijke meterstanden. Door eigen meting heeft er geen correctie ten aanzien van graaddagen plaatsgevonden.

De metingen dekken het gehele bedrijfspand. Dit is inclusief kantine, loods, magazijn, opslag en technische dienst.

4.2.3 Zakelijk verkeer personenauto's

De CO₂-uitstoot van het zakelijk verkeer met personenauto's bij De Waterwolf is 10,18 ton, dit is 4,34% van de CO₂-uitstoot van scope 1.

De Waterwolf heeft in 2020-6M zes personenauto's in gebruik. Deze auto's wordt ook gebruikt voor woon werkverkeer. De CO₂-uitstoot van de auto's is berekend aan de hand van het aantal getankte liters in 2020-6M. Het woon-werkverkeer is opgenomen in deze scope 1 behoudens één volledige elektrische auto welke stroom inkoop elders. Met de personen auto's wordt ook privé gereden. Het verbruik hiervan is dus onder de invloedssfeer van De Waterwolf en ook hierin opgenomen.

4.2.4 Materieel

De CO₂-uitstoot van de productie bij De Waterwolf is 105,72ton, dit is 45,13% van de CO₂-uitstoot van scope 1.

De Waterwolf heeft 2 heftrucks (1 x elektrisch en 1x diesel), 1 shovel, 1 trekker, 7 maaiers, 1 kolkenzuiger, 1 autohoogwerker, 1 knijperwagen en een verscheidenheid aan klein materieel. Hiervoor wordt diesel, Propan, Euro95, Motomix etc ingekocht. De diesel wordt afgeleverd op de bedrijfslocatie in voorraad. De uitstoot als gevolg van het aantal liter verbruikte materieel diesel is opgenomen in de CO₂-footprint. Er is een overzicht beschikbaar van de bedrijfsmiddelen. Ook Euro 95, smeermiddelen, Biologische brandstoffen (Motomix) en eventueel gassen (Propan) zijn hierin meegerekend. Sinds 2015 heeft een toename plaatsgevonden van de uitstoot materieel. Uitbesteed maaierwerk is vanaf 2015 in eigen beheer uitgevoerd. Scope 3 emissies worden hiermee verplaatst naar scope 1 emissies. Dit geldt in 2017 ook voor de Knijperwagen, voorheen werd deze ingehuurd.

Van de 7 maaiers welke hiervoor aangeschaft is het verbruik liters diesel apart inzichtelijk. De uitstoot hiervan is ca 70 ton CO₂ per jaar.

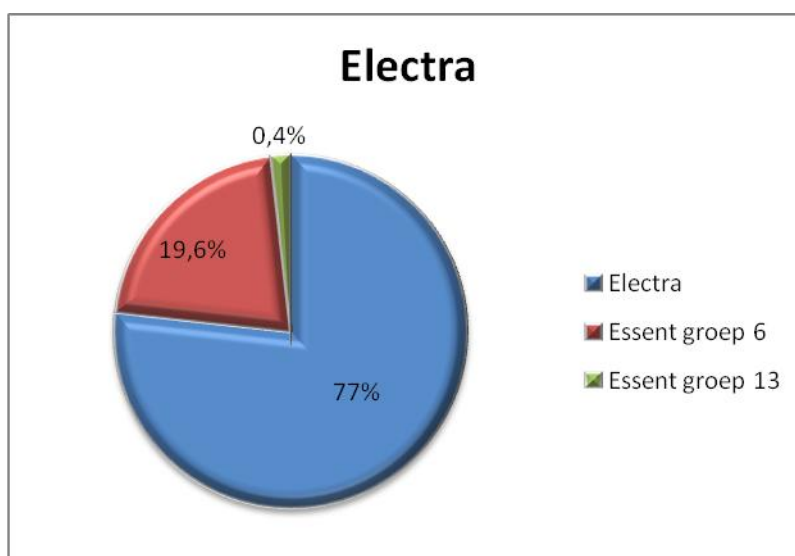
Voor de Knijperwagen is de verplaatsing van scope 3 naar scope 1 18,8 ton CO₂ uitstoot (januari- juni 2020)

4.3 Indirecte emissies scope 2

4.3.1 Indirecte emissies

De indirecte emissies hebben betrekking op de activiteiten die vallen onder scope 2. De indirecte emissies zijn in 2020-6M 0,17% van de totale emissies.

Scope	Soort	Uitstoot	CO2 (ton)	CO2 (% totaal)	CO2 (% van scope)
Scope 2 Indirecte emissies	Elektriciteitsverbruik kantoor, kantine, werkplaats en loods	Bedrijf	0,00	0,00	0,00
	Gekochte stroom personenvervoer	Project	0,39	0,17	100,00



4.3.2 Verbranding van Biomassa

Verbranding van biomassa heeft de afgelopen periode januari 2020 – juni 2020 niet plaatsgevonden binnen De Waterwolf.

4.3.3 Broeikasgasverwijdering

Binding van CO₂ (broeikasgasverwijdering) heeft niet plaats gevonden bij De Waterwolf in de afgelopen periode januari 2020 – juni 2020.

4.3.4 Uitzonderingen

Alle geïdentificeerde bronnen van CO₂ zijn verantwoord in deze rapportage. Koudemiddelen van airco's zijn ook greenhouse gasses, maar zijn geen CO₂. De conversiefactoren van koudemiddelen hoeven nog niet worden opgenomen in de carbon footprint zolang er geen vervanging koudemiddel plaatsvindt. De Waterwolf heeft derhalve besloten deze vooralsnog niet op te nemen in de carbon footprint.

Onder scope 2 vallen ook vliegreizen met zakelijke doeleinden, deze hebben echter niet plaatsgevonden tot heden in 2020 bij De Waterwolf en zijn dus niet opgenomen in het verslag.

4.3.5 Onzekerheden

De gepresenteerde resultaten moeten altijd geïnterpreteerd worden met een bepaalde onzekerheidsmarge, maar op basis van de door De Waterwolf gepresenteerde gegevens kunnen we stellen dat deze onzekerheid minimaal is.

5 Energie management actieplan + reductie doelstellingen

Voor het energiemanagement actieplan en de onze doelstellingen verwijzen wij naar 5.B.1 Energie reductie doelstellingen & 5.B.2 Energie management actieplan.

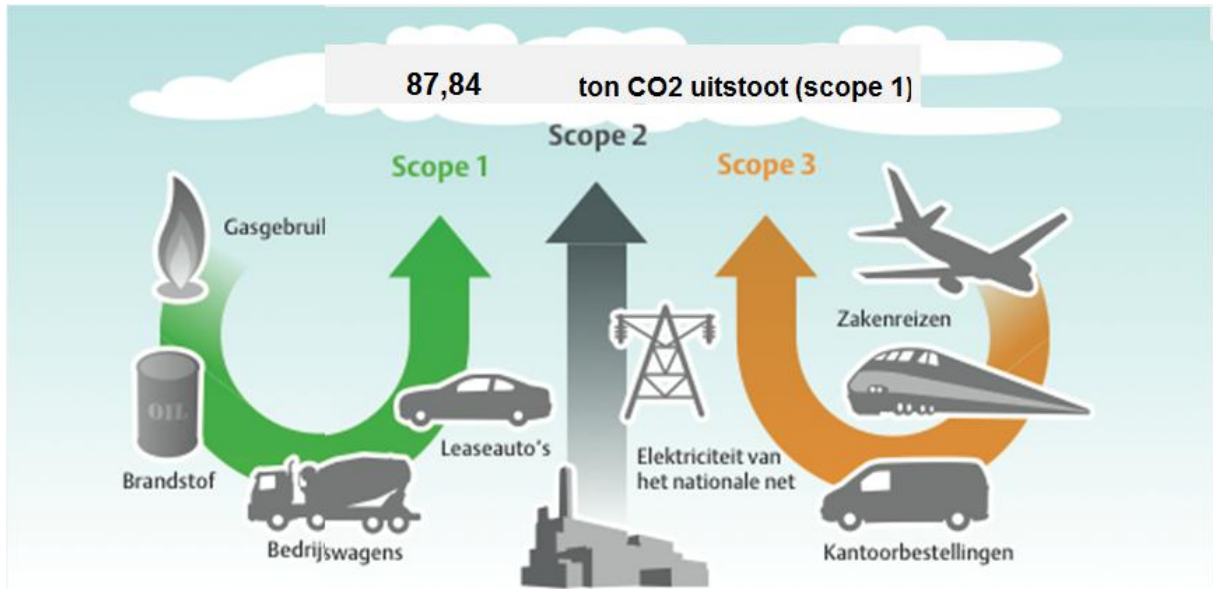
6 Monitoren 2015 t/m 2020

Co2 Uitstoot		2015-6M	2016-6M	2017-6M	2018-6M	2019-6M	2020-6M
Scope	Soort	CO2 (ton)	CO2 (ton)	CO2 (ton)	CO2 (ton)	CO2 (ton)	CO2 (ton)
Scope 1 <i>Directe emissies</i>	Eigen gasverbruik kantoor	25,13	20,18	15,43	25,65	11,37	13,11
	Bedrijfsvoertuigen personenvervoer	19,24	19,10	16,55	13,85	13,39	10,18
	Goederenvervoer	120,39	96,42	93,03	121,82	100,39	105,26
	Materieel	48,45	100,96	98,51	100,18	103,43	105,72
Scope 2 <i>Indirecte emissies</i>	Electriciteitsverbruik kantoor en loods	24,13	20,02	26,10	0,00	0,00	0,00
	Gekochte stroom personenvervoer	0,00	0,00	0,00	0,32	0,45	0,39
Scope 3 <i>Overige indirecte emissies</i>	Zakelijk openbaar vervoer	0,00	0,00	0,00	0,00	0,00	0,00
	Totaal	237,34	256,68	249,62	261,82	229,03	234,66

7 Project aandeel CO₂ uitstoot

Begin 2015 is er binnen De Waterwolf een project gestart met gunningvoordeel. Dit betreft project 15142026-29.

Van dit project is de het aandeel CO₂ uitstoot berekend over de periode 01 januari 2020 t/m 30 juni 2020. Deze uitstoot is een specificatie en valt binnen de totale CO₂ uitstoot van De Waterwolf.



8 Cross reference conform ISO 14064-1

Dit rapport is opgesteld overeenkomstig de eisen uit ISO 14064-1 paragraaf 7.
Onderstaand is een cross reference opgenomen

Cross reference ISO 14064-1

ISO 14064-1	Par 7.3 GHG report content	Beschrijving	Hoofdstuk rapport
	A	Beschrijving organisatie	3.4
	B	Verantwoordelijke	3.4.2
	C	Basis jaar en rapportage periode	3.3
4.1	D	Organisatie grenzen	3.4.1
4.2.2	E	Berekende directe uitstoot	4.2
4.2.2	F	Verbranding van Biomassa	4.3.2
4.2.2	G	Broeikasgasverwijdering	4.3.3
4.3.1	H	Uitzonderingen	4.3.4
4.2.3	I	Berekende indirecte uitstoot	4.3
5.3.1	J	Basis jaar	1 + 3.3
5.3.2	K	Wijzigingen of her calculaties	3.3
4.3.3	L	Kwantificeringsmethode	3.2
4.3.3	M	Verandering methodes	3.2
4.3.5	N	Emissiefactoren	3.2
5.4	O	Onzekerheden	4.3.5
	P	Rapportage volgens ISO 14064-1	7
	q	Geverifieerd	n.v.t.